



BBM 7005

CZ / Digitální audio chůvička ■ Návod k obsluze



## Obsah

Úvod .....	18
Bezpečnostní pokyny a důležitá upozornění .....	19
Obsah balení .....	22
Popis rodičovské jednotky .....	23
Popis dětské jednotky .....	24
Napájení .....	24
Umístění jednotek .....	26
Obecné informace k používání chůvičky .....	26
Zapnutí a vypnutí rodičovské jednotky .....	27
Zapnutí a vypnutí dětské jednotky .....	27
Spárování rodičovské a dětské jednotky .....	27
Nastavení intenzity zvuku .....	28
Funkce zpětné komunikace .....	28
Noční osvětlení .....	28
ECO režim .....	28
Odstraňování problémů .....	28
Čištění a údržba .....	29
Technické údaje .....	29
Pokyny a informace o nakládání s použitým obalem .....	30
Výsvětlení symbolů použitých na výrobku, jeho příslušenství a obalu .....	30

## Úvod

- Děkujeme vám, že jste si vybrali digitální audio chůvičku BBM 7005 Bayby. Tato digitální chůvička je vhodným doplňkem v péči o vaše dítě, neboť jej umožňuje monitorovat, když s ním právě nejste v jedné místnosti. Avšak je důležité vědět, že neslouží jako náhrada za dohled odpovědné dospělé osoby.
- Zvuk, který zachytí dětská jednotka, je přenášen do rodičovské jednotky. K přenosu zvuku je využívána digitální bezdrátová technologie FHSS. Ta zaručuje vysoce kvalitní přenos zvuku s dosahem do vzdálenosti až 300 metrů.
- Funkce šifrovaného bezdrátového přenosu a automatické volby volného kanálu zaručuje soukromí a jistotu, že uslyšíte pouze své dítě.
- Na překročení dosahu signálu, jeho výpadek nebo rušení vás upozorní signál akustické výstrahy a příslušná LED kontrolka.
- Hlasitost zvuku lze regulovat v několika úrovních. Rodičovská jednotka je navíc vybavena LED indikací hladiny zvuku, kterou využijete zejména tehdy, když máte rodičovskou jednotku nastavenou na nízkou úroveň hlasitosti.
- Chůvička se automaticky přepíná do režimu ECO, jakmile není přenášen žádný zvuk. Tím je snížen vysílací výkon pro zajištění energeticky úsporného provozu a minimalizaci radiace.

## Bezpečnostní pokyny a důležitá upozornění

- Před prvním použitím si důkladně přečtěte návod k obsluze. Návod uschovejte pro budoucí použití.



### Upozornění:

Tato chůvička vyhovuje všem příslušným normám a její používání je bezpečné při dodržování pokynů uvedených v tomto návodu k obsluze.

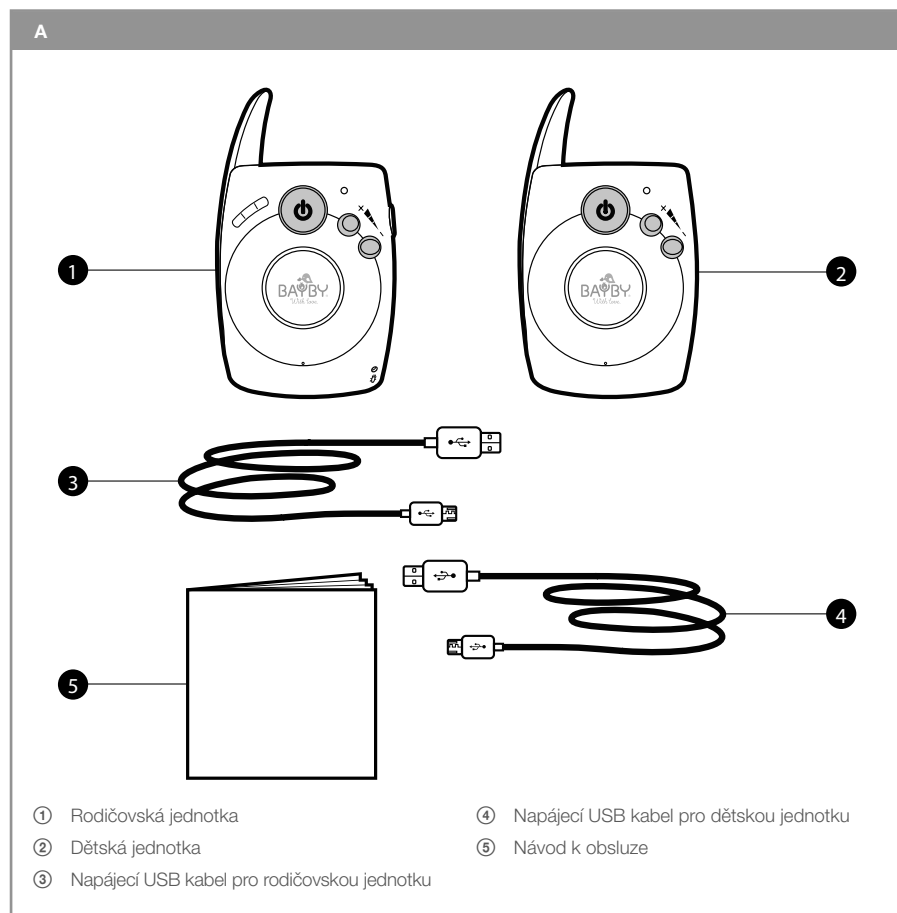
- Chůvička slouží k monitorování vašeho dítěte, když s ním právě nejste v jedné místnosti a nemůžete na něj přímo dohlížet. Avšak je důležité si uvědomit, že bezpečnost vašeho dítěte je na prvním místě, a proto tato chůvička nemůže sloužit jako náhrada za dohled odpovědné dospělé osoby.
- Tato chůvička je určena pro domácí (soukromé) použití. Není určena ke komerčním účelům.
- Po vybalení chůvičky a příslušenství z obalového materiálu uložte plastové sáčky na bezpečné místo mimo dosah dětí. V přítomnosti dětí mohou sáčky představovat nebezpečí udušení.
- Chůvičku používejte pouze s originálními USB napájecími kabely, které jsou s ní dodávány.
- Chůvičku nikdy nepoužívejte s příslušenstvím, které není schváleno výrobcem.
- Před připojením USB napájecích kabelů k USB adaptéru (není součástí dodávky) se ujistěte, že napětí uvedené na jeho typovém štítku odpovídá napětí v zásuvce. USB napájecí kabel vždy umístěte tak, aby se o něj nezakopávalo.
- Chůvičku smí obsluhovat pouze dospělá osoba.
- Děti si s chůvičkou nesmějí hrát. Chůvičku, USB napájecí kabely a baterie udržujte mimo dosah dětí.

- Před prvním použitím chůvičky se seznamte s jejími funkcemi a před každým použitím se vždy ujistěte, že dětská i rodičovská jednotka funguje a že baterie nejsou vybité, pokud jsou používány jako zdroj napájení.
- Dbejte na to, aby chůvička a USB napájecí kabely nepřišly do styku s horkými povrchy nebo ostrými předměty.
- Chůvičku neumísťujte do blízkosti nádob s vodou nebo přístrojů, které jsou zdrojem tepla.
- Chůvičku nezakrývejte a neodkládejte na ni žádné předměty.
- Chůvičku nepoužívejte v nadměrně prašném nebo vlhkém prostředí. Nevystavujte ji extrémním změnám teplot nebo elektromagnetickým polím.
- Chůvičku včetně příslušenství neponořujte do vody ani ji neomývejte pod tekoucí vodou.
- Chůvičku vždy odpojte od síťové zásuvky po použití a před čištěním.
- USB napájecí kabel, zapojený do USB adaptéru neodpojujte od síťové zásuvky tahem za kabel. Mohlo by dojít k poškození adaptéru nebo zásuvky. USB napájecí kabel odpojujte od zásuvky tahem za adaptér.
- Pro napájení obou jednotek z vnitřního zdroje energie používejte pouze baterie typu AAA (3 × 1,5 V pro každou jednotku). POZOR – chůvička neslouží k dobíjení baterií.
- Pokud nebudete chůvičku delší dobu používat, vyjměte z obou jednotek baterie.
- Baterie uchovávejte mimo dosah dětí, protože v jejich přítomnosti mohou představovat nebezpečí. Pokud by dítě spolkló baterii, okamžitě vyhledejte lékařskou pomoc.
- Nepokoušejte se baterie zkratovat, rozlamovat ani je nevhazujte do ohně. Baterie nevystavujte přímému slunečnímu záření, ohni apod.
- Na chůvičce neprovádějte žádné úpravy, které by mohly měnit její elektrické nebo mechanické vlastnosti.
- Chůvička nesmí být provozována s přídatnými zesilovači vysokofrekvenčního výkonu a směrovými anténami.

- Nepoužívejte chůvičku, pokud je jakkoli poškozená nebo pokud je poškozen její USB napájecí kabel.
- Chůvičku se nepokoušejte opravovat sami. Veškeré opravy svěřte autorizovanému servisnímu středisku. Zásahem do výrobku se vystavujete riziku ztráty zákonného práva z vadného plnění, příp. záruky za jakost.
- Minimálně po dobu záruky doporučujeme uschovat originální obal, balicí materiál, pokladní doklad a potvrzení o rozsahu odpovědnosti prodávajícího nebo záruční list. Chůvičku je vhodné přepravovat v originální krabici.

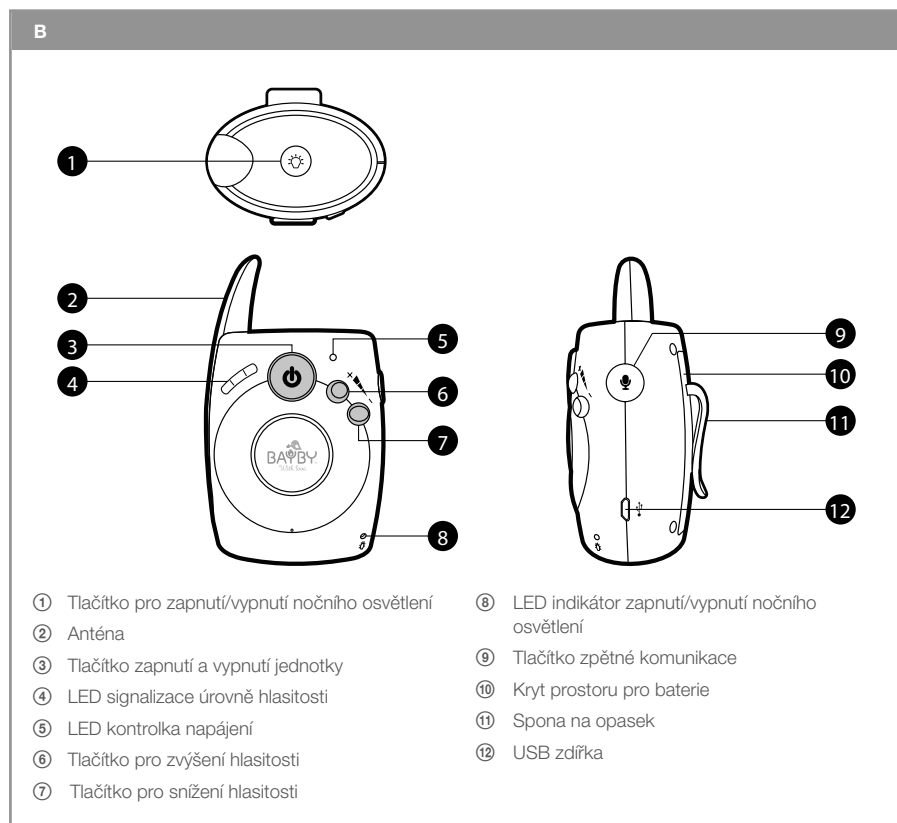
## Obsah balení

- Dětskou chůvičku pečlivě vybalte a dejte pozor, abyste nevyhodili žádnou část obalového materiálu dříve, než najdete všechny její součásti.

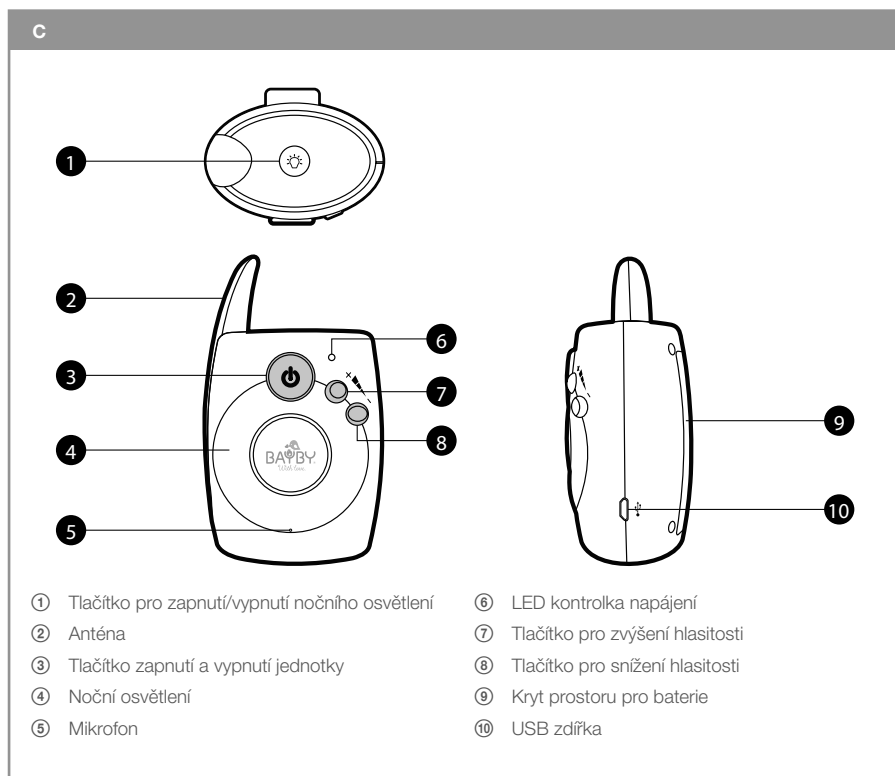




## Popis rodičovské jednotky



## Popis dětské jednotky



## Napájení

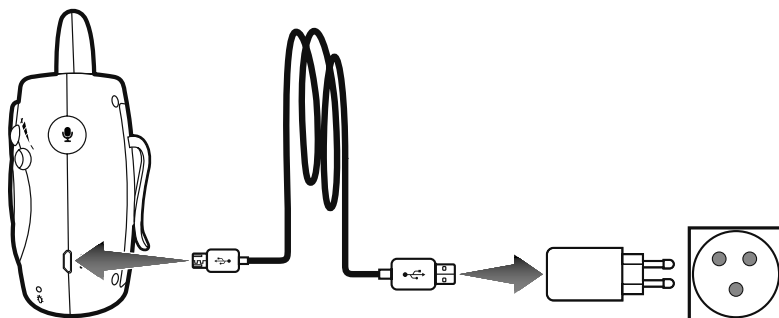
- Dětská chůvička může být napájena přímo z elektrické sítě pomocí dodaného USB napájecího kabelu a externího USB rozhraní (např. váš počítač, USB rozbočovač, powerbanka apod.) nebo přes běžně dostupný USB adaptér, zapojený do síťové zásuvky.
- Druhou možností je napájení pomocí běžně dostupných jednorázových nebo dobíjecích baterií typu AAA (3x 1,5 V pro každou jednotku).
- Dětská chůvička nefunguje jako nabíječka.



### Info:

Dodané USB napájecí kabely **A3** a **A4** jsou shodné a zaměnitelné pro obě jednotky. Stejně tak se shoduje i způsob napájení jednotek.

## Napájení ze sítě



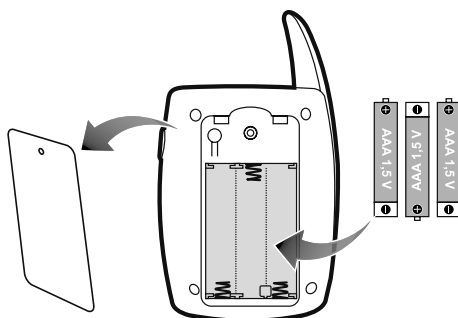
- Zapojte konec USB kabelu **A3 (A4)** do USB zdířky **B12 (C12)** jednotky. Druhý konec zapojte do externího USB rozhraní nebo přes USB adaptér do síťové zásuvky.



## Upozornění:

Pokud se rozhodnete napájet jednotku pomocí napájecích USB kabelů a v obou jednotkách jsou vloženy baterie, nejprve je z obou jednotek vyjměte.

## Napájení pomocí baterií



- Pokud je jednotka připojena k elektrické síti, před vložením baterií ji nejprve odpojte.
- Odšroubujte kryt **B10; (C9)** na zadní straně jednotky. Do prostoru pro baterie vložte baterie typu AAA (3x 1,5 V). Při vkládání baterií dbejte na jejich správnou polaritu, která je vyznačena uvnitř prostoru. Potom našroubujte kryt baterií zpět.

## Indikátor nízkého napětí baterií

- Pokud mají baterie správné napětí, po zapnutí svítí LED kontrolky napájení **B5** nebo **C6** obou jednotek zelenou barvou.
- Jakmile mají baterie nedostatečné (nízké) napětí, LED kontrolky se rozsvítí oranžově a posléze červeně. V takovém případě co nejdříve vyměňte nebo dobijte baterie, nebo zapojte jednotky pomocí USB napájecích kabelů ke zdroji elektrické energie.

## Umístění jednotek

### Rodičovská jednotka

- Rodičovskou jednotku **A1** umístěte do místnosti, ve které se budete nacházet. Pokud bude rodičovská jednotka napájena ze sítě, umístěte ji v dosahu elektrické zásuvky.

### Dětská jednotka

- Dětskou jednotku **A2** umístěte v dosahu elektrické zásuvky na rovný, suchý a stabilní povrch do místnosti, kde chcete monitorovat vaše dítě. Doporučujeme zvolit vyvýšené místo (např. komoda nebo police), které bude v dostatečné vzdálenosti od zařízení a přístrojů, které by mohly rušit signál.
- Dětskou jednotku umístěte v minimální vzdálenosti 1,5 m od vašeho dítěte z důvodu minimalizace elektromogu.



### Upozornění:

Dětskou jednotku ani napájecí USB kabel nikdy neumísťujte do dětské postýlky nebo v dosahu vašeho dítěte.

### Nesprávná vzdálenost jednotek

- Pokud je rodičovská jednotka umístěna příliš daleko od dětské jednotky, ozve se zvuková signalizace (pípání) a LED signalizace úrovně hlasitosti **B4** se rozblíká. V takovém případě zmenšíte vzdálenost rodičovské jednotky od dětské jednotky.
- Pokud je rodičovská jednotka umístěna příliš blízko k dětské jednotce, můžete slyšet nepříjemný zvukový šum nebo zvuk s vysokým tónem. V takovém případě přesuňte rodičovskou jednotku do větší vzdálenosti od dětské jednotky nebo snižte hlasitost rodičovské jednotky.

## Obecné informace k používání chůvičky

- Vždy, než použijete chůvičku k monitorování vašeho dítěte, ujistěte se, že dětská i rodičovská jednotka funguje, že je navázáno spojení mezi jednotkami a že dochází k přenosu zvuku. Pokud není navázáno spojení mezi dětskou a rodičovskou jednotkou (dětská jednotka je vypnutá nebo umístěná mimo dosah signálu), LED kontrolky **B4** se rozblíká a spustí se výstražná akustická signalizace (pípání).
- Zvuk, který detekuje dětská jednotka, je přenášen do rodičovské jednotky. Na přenos zvuku vás upozorní LED kontrolky **B4**. To využijete zejména, když máte hlasitost rodičovské jednotky **A1** nastavenou na nízkou úroveň.
- Ke zvýšení dosahu signálu umístěte dětskou jednotku **A2** na vyvýšené místo co nejbližší ke dveřím nebo oknu.
- Jiné rádiové vlny mohou způsobovat rušení přenosu signálu. Proto neumísťujte chůvičku do blízkosti spotřebičů, jako je např. mikrovlnná trouba, nebo zařízení WLAN apod.

- Následující faktory mohou rušit signál nebo snížit jeho dosah:
  - zakrytí některé z jednotek,
  - překážky ve směru šíření signálu, jako je např. nábytek, stěny, stromy apod.,
  - přírodní jevy, jako je mlha, déšť apod.

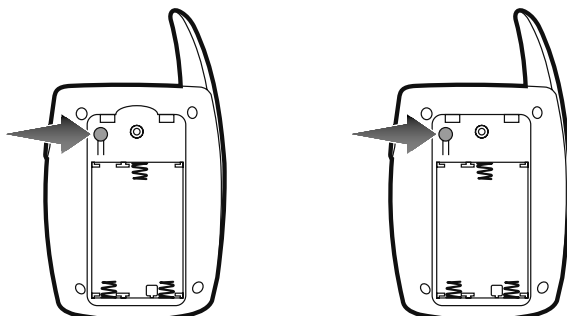
## Zapnutí a vypnutí rodičovské jednotky

- Rodičovskou jednotku zapněte stisknutím tlačítka **B3**. Rozsvítí se LED kontrolka **B5**.
- Pokud není zapnutá dětská jednotka, ozve se zvuková signalizace (pípání) a současně se rozblíká LED kontrolka **B4**.
- Pro vypnutí rodičovské jednotky stiskněte tlačítko **B3** a přidržte jej stisknuté déle než 3 sekundy. LED kontrolka **B6** zhasne a LED indikátor **B9** se krátce rozsvítí a zhasne.

## Zapnutí a vypnutí dětské jednotky

- Dětskou jednotku zapněte stisknutím tlačítka **C3**. Rozsvítí se LED kontrolka **C6**.
- Pro vypnutí dětské jednotky stiskněte tlačítko **C3** a přidržte jej stisknuté déle než 3 sekundy. LED kontrolka **C6** zhasne.
- Po ukončení používání vždy vypněte dětskou jednotku a napájecí USB kabel odpojte od zdroje elektrické energie.

## Spárování rodičovské a dětské jednotky



- Za normálních okolností jsou obě jednotky spárovány již od výrobce. Pokud se z nějakých důvodů nedaří spojit rodičovskou jednotku s dětskou jednotkou, postupujte následovně:
  - u obou jednotek odšroubujte kryt prostoru pro baterie
  - připojte jednotky k elektrické síti
  - zapněte obě jednotky
  - stiskněte současně párovací tlačítka obou jednotek a chvíli je podržte

## Nastavení intenzity zvuku

- Tlačítkem **B6** a **B7** na rodičovské jednotce nebo tlačítkem **C7** a **C8** na dětské jednotce lze zvýšit a snížit hlasitost jednotky. Nastavení úrovně hlasitosti na dětské jednotce je potvrzeno krátkým rozsvícením LED kontrolky hladiny zvuku **B4** na rodičovské jednotce.

## Funkce zpětné komunikace

- Funkci zpětné komunikace můžete použít pro utěšení a uklidnění vašeho dítěte.
  - chcete-li promluvit k vašemu dítěti, stiskněte a podržte tlačítko **B9** na rodičovské jednotce
  - chcete-li znovu slyšet své dítě, uvolněte tlačítko **B9**

## Noční osvětlení

- Noční osvětlení poskytuje vašemu dítěti jemné a uklidňující světlo, které vám umožňuje dítě zkontrolovat, aniž byste museli zapnout hlavní osvětlení místnosti. Osvětlení lze zapnout buď přímo na dětské jednotce nebo na dálku na rodičovské jednotce.
- Zapnutí a vypnutí osvětlení na rodičovské jednotce:
  - Stiskněte tlačítko **B1**. Na dětské jednotce se rozsvítí osvětlení **C4** a na rodičovské jednotce se rozsvítí LED indikátor **B8**. Dalším stisknutím tlačítka **B1** osvětlení vypnete.
- Zapnutí osvětlení na dětské jednotce:
  - Stiskněte tlačítko **C1**. Rozsvítí se osvětlení **C4** a na rodičovské jednotce se rozsvítí LED indikátor **B8**. Dalším stisknutím tlačítka **C1** osvětlení vypnete.

## ECO režim

- Dětská chůvička se automaticky přepíná do režimu ECO, jakmile není přenášen žádný zvuk. Tím je snížen vysílací výkon na minimum pro zajištění energeticky úsporného provozu a vaše dítě není zbytečně vystavováno radiovému vysílání.

## Odstraňování problémů

- **Z rodičovské jednotky se ozývá hlasitý šum nebo zvuk s vysokým tónem**
  - Rodičovská jednotka je umístěna příliš blízko k dětské jednotce. Přesuňte rodičovskou jednotku do větší vzdálenosti od dětské jednotky.
  - Pokud napájíte jednotky pomocí baterií, zkontrolujte, zda LED kontrolky napájení **B5** nebo **C6** nesvíčí oranžovou nebo červenou barvou. Pokud ano, je nutno vyměnit nebo dobít baterie.

- **Rodičovské jednotka vydává signál akustické výstrahy (pípání).**
  - Ověřte, že dětská jednotka je zapnutá.
  - Ověřte, že je dětská jednotka připojena k síťové zásuvce.
  - Pokud napájíte dětskou jednotku pomocí baterií, baterie mohou být vybité. Vyměňte je za nové.
  
- **Rodičovská jednotka zůstává němá nebo velmi tichá**
  - Pokud se v blízkosti dětské jednotky neozývá žádný zvuk (např. když vaše dítě klidně spí), dětská jednotka se přepne do režimu ECO a šetří tak energii. Jakmile se v její blízkosti ozve nějaký zvuk, jednotka se opět uvede do plného provozu.
  - Rodičovská jednotka je příliš ztišená. Nastavte vyšší hlasitost tlačítkem **B6**.
  
- **Slabý signál, rušení signálu nebo spojení je opakovaně přerušováno.**
  - Pokud je ve směru šíření signálu umístěno jiné zařízení, jako je např. mikrovlnná trouba, přesuňte ho jinam nebo jej vypněte.
  - Ověřte, zda nejsou ve směru šíření signálu překážky. Přemístěte jednotky tak, aby došlo k trvalému navázání spojení.
  - Ověřte, že jednotky jsou umístěny v dosahu signálu.

## Čištění a údržba

- Před čištěním vždy odpojte jednotky od síťové zásuvky. V případě znečištění otřete vnější části dětské a rodičovské jednotky hadříkem mírně navlhčeným ve vlažné vodě. Poté vše řádně otřete dosucha.
- K čištění USB napájecích kabelů použijte suchý, čistý hadřík.
- K čištění nepoužívejte abrazivní čisticí prostředky, ředidla, rozpouštědla apod. Rodičovskou a dětskou jednotku včetně USB napájecích kabelů nikdy neponořujte do vody ani je neoplachujte pod tekoucí vodou.

## Technické údaje

Modelové označení.....	BBM 7005
Kmitočtové pásmo .....	2 400–2 480 MHz
Počet kanálů .....	32
Přenosový výkon .....	17 dBm
Dosah ve volném prostoru.....	až 300 m
Přenos zvuku.....	obousměrná komunikace
Zdroj napájení:	
Vstup.....	5 V, 1 000 mA
nebo	
Baterie rodičovská jednotka.....	3 × 1,5 V (typ AAA)
Baterie dětská jednotka .....	3 × 1,5 V (typ AAA)
Třída ochrany (před úrazem elektrickým proudem) .....	III
Provozní teplota (může být omezeno provozní teplotou baterií) .....	0–50 °C

## Likvidace použitých baterií

Použité baterie nepatří do domovního odpadu. Odložte je na sběrná místa určená k odkládání použitých baterií.

## Pokyny a informace o nakládání s použitým obalem

Použitý obalový materiál odložte na místo určené obcí k ukládání odpadu.

Tímto FAST ČR, a.s. prohlašuje, že typ rádiového zařízení BBM 7005 je v souladu se směrnicí 2014/53/EU. Úplné znění EU prohlášení o shodě je k dispozici na této internetové adrese: [www.bayby.cz](http://www.bayby.cz)

Český jazyk je originální verzí návodu k obsluze.

## Vysvětlení symbolů použitých na výrobku, jeho příslušenství a obalu

Tento symbol označuje, že výrobek splňuje veškeré základní požadavky směrnic EU, které se na něj vztahují.



Tento výrobek splňuje veškeré základní požadavky směrnic EU, které se na něj vztahují.



Zařízení třídy ochrany III: Ochrana před úrazem elektrickým proudem je zajištěna malým bezpečným napětím (SELV).



Tento symbol označuje, že se jedná o výrobek, který se smí používat pouze v interiéru.



Tento symbol na produktech anebo v průvodních dokumentech znamená, že použité elektrické a elektronické výrobky nesmí být přidány do běžného komunálního odpadu. Ke správné likvidaci, obnově a recyklaci předejte tyto výrobky na určená sběrná místa. Alternativně v některých zemích Evropské unie nebo jiných evropských zemích můžete vrátit své výrobky místnímu prodejci při koupi ekvivalentního nového produktu. Správnou likvidací tohoto produktu pomůžete zachovat cenné přírodní zdroje a napomáháte prevenci potenciálních negativních dopadů na životní prostředí a lidské zdraví, což by mohly být důsledky nesprávné likvidace odpadů. Další podrobnosti si vyžádejte od místního úřadu nebo nejbližšího sběrného místa. Při nesprávné likvidaci tohoto druhu odpadu mohou být v souladu s národními předpisy uděleny pokuty.

Pro podnikové subjekty v zemích Evropské unie  
Chcete-li likvidovat elektrická a elektronická zařízení, vyžádejte si potřebné informace od svého prodejce nebo dodavatele.

Likvidace v ostatních zemích mimo Evropskou unii  
Tento symbol je platný v Evropské unii. Chcete-li tento výrobek zlikvidovat, vyžádejte si potřebné informace o správném způsobu likvidace od místních úřadů nebo od svého prodejce.

Změny textu a technických parametrů vyhrazeny.